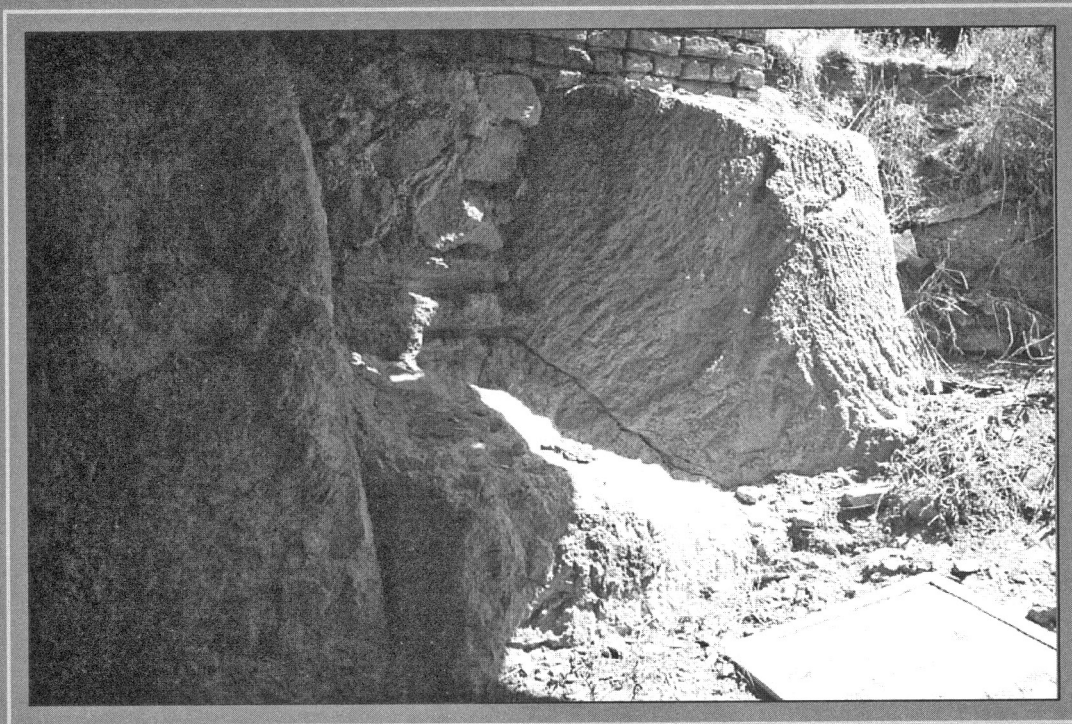




پژوهشی در معادن سنگ
معدن آناهیتا کنگاور



فرهاد نظری

کارشناس ارشد مرمت و احیاء بناها و بافتهای تاریخی

سعید دوستانی

دانشجوی کارشناسی ارشد باستان‌شناسی

اشاره پراکنده‌ای در کتب، رسالات و سفرنامه‌ها یافت می‌شود.

کلیدواژه

معادن سنگ، معبد آناهیتا، کنگاور، حجاری، استخراج سنگ، سنگ پاکتراش، علائم حجاری.

مقدمه

با گذشت چهاردهه از آغاز فعالیت‌های علمی محوطه باستانی موسوم به «معبد آناهیتا»^۲ در کنگاور و علی‌رغم حضور گروه‌ها و افراد صاحب‌نظر در این محوطه، تاکنون فهرستی هرچند اجمالی از معادن استخراج سنگ این بنا ارائه نشده است. در بین مسودات باستان‌شناسی که در جامه گزارش، کتاب و مقاله طبع شده، به تبع متونی چون سفرنامه عتبات ناصرالدین‌شاه، فلاندن، عضدالملک و دیگران و یا مشاهدات و اخبار شفاهی به وجود معادن چلمران و موقعیت آن اشاراتی شده، ولی دامنه جستجو از این حد فراتر نرفته است. در این گزارش مختصر که حاصل حضور نگارندگان در سال ۱۳۸۳ در پایگاه پژوهشی معبد آناهیتاست، شماری از معادن سنگ معبد آناهیتا شناسائی، احصاء و تعریف شده است. این فهرست یقیناً اشمال بر کلیه معادن ندارد و امکان وجود معادن ناشناخته دیگر را زیاده از این تعداد می‌داند.^۳

۱. معادن چلمران^۴

این محل که ظاهراً معادن اصلی قطعات حجاری معبد آناهیتاست، در فاصله یک کیلومتری غرب شهر کنگاور واقع شده است. این معدن که از فراز کوهی به همین نام تا دامنه‌های آن گسترده، مملو از قطعات حجاری از قبیل اجزاء ستون و سنگهای نماست که در مراحل مختلف استخراج رها

چکیده

در میان منابع و گزارش‌های علمی راجع به محوطه باستانی معبد آناهیتا در کنگاور، به صورت پراکنده به موضوع استخراج سنگ آن اشاراتی رفته است، اما تاکنون فهرستی هرچند اجمالی از معادن این محوطه به صورت یک جا عرضه نشده است. این مقاله که حاصل بررسی‌های میدانی سال ۱۳۸۳ خورشیدی است به معرفی معادن سنگ معبد آناهیتا می‌پردازد. در این جا معادن چلمران، باغ ملی، اله‌دانه، رستم‌آباد، قوره‌جیل، هلال احمر، آثار جنوب محوطه معبد و بقایای باستانی سراب دهلر معرفی می‌شوند. شماری از موارد مذکور برای نخستین بار معرفی شده و درباره دیگر معادن

■ محوطه تاریخی معبد آناهیتا در تاریخ ۲۴ شهریور ۱۳۶۰ خورشیدی (۱۶ سپتامبر ۱۹۲۱ م.) با عنوان «محل کنگار قدیم خرابه‌های عهد اشکانی» به شماره ۲۱ در فهرست آثار ملی به ثبت رسید. کاربری اصلی بنای باستانی کنگاور در بین اعظام باستان‌شناسی و علوم مربوطه، به درستی روشن نیست و استعمال اصطلاح «معبد آناهیتا» در این جا از باب شهرت رایج و به عنوان اسم خاص و جهت تسهیل است تا تأییدی بر عملکرد و عنوان آن. در خصوص احوال معبد آناهیتا بنگرید به: کامبخش‌فرد، معبد آناهیتا؛ کنگاور. / "Excavation" Azaroush. "at Kangavar".

✱ ترتیب معرفی معادن در این مقاله براساس اهمیت آنها از نظر نگارندگان است.

✱ این کوه با اسامی دیگری چون شلم‌مران، چهل‌مران، شیرمردان و ... شهرت دارد.

□ مقاله پیش‌رو، حاصل بررسی‌های سال ۸۴-۱۳۸۲ در پایگاه پژوهشی محوطه تاریخی معبد آناهیتاست. معادن درون شهر کنگاور، با راهنمایی جناب آقای منوچهرخان ساری‌اصلائی و معادن خارج از شهر با همراهی آقای یوسف عبدالتاج‌دینی شناسایی شد. از ایشان بابت راهنمایی و همراهی شان سپاسگزاری می‌کنیم.

شده‌اند. به نظر می‌آید قطعات مزبور را پس از جدا ساختن از پیکره کوه، قواره نموده و به پای کار حمل می‌کردند تا در آنجا پرداخت نهایی به خود گیرد.

این محوطه نزد اهالی و گردشگران معروف‌تر از دیگر نقاطی است که استخراج از آنها صورت گرفته است. در میان خیل عظیم مورخین، جغرافیایان و سیاحانی که از سده‌های دور و نزدیک از بقایای باستانی کنگاور دیدن نموده و از حضور اساطین عجیب و دیوارهای بلند آن به شگفت آمده‌اند،^۱ بجز معدودی از متأخرین کمتر کسی معادن استخراج سنگ معبد را رؤیت نموده و یا پیرامون آن مطلبی ابراز داشته است. حمداله مستوفی مؤلف *نزهة القلوب* به سال ۷۴۰ق، درباره کنگاور می‌نویسد:

«کنگور را قصراللموص خوانده‌اند جهت آنکه اهل آنجا در دزدی درجه عالی دارند. خسرو پرویز در او قلعه‌ای ساخت و سنگهای گران به ستون کرده‌اند چنان که هر یک کمابیش ده هزار من بود و در آن نزدیکی چنان سنگ نیست.» (۱۳۶۲: ۱۰۸)

مستوفی اضافه می‌کند که سنگ‌های بزرگی که در ساخت آن به کار رفته از کوه بیستون آورده‌اند. (لسترنج، ۱۳۷۷: ۲۰۴) از مؤلفین و سیاحان مسلمان کمتر کسی به معدن استخراج قطعات حجاری بنای آن‌ها پرداخته و اغلب تحت‌الشعاع عظمت و شگفتی معبد قرار گرفته و مجالی برای بررسی دیگر آثار کنگاور یا منابع تأمین مصالح ساختمانی این بنا برایشان نمانده است. از بینندگان متأخر، ناصرالدین‌شاه قاجار طی سفری که در سال ۱۲۷۸ق، به عتبات داشت از بنای باستانی کنگاور بازدید^۲ و در خصوص تأمین مصالح ساختمانی آن در یادداشت‌های روزانه‌اش چنین نوشته است:

«اینجا معبد یا عمارت سلطنتی بوده بسیار قدیم و آنچه به حدس و تخمین از وضع مایه بنا معلوم می‌شود اطراف این تپه بالتمام ستون و بنیان عمارت مساوی سطح تپه وسیع بوده است حالا همین شش ستون باقی است که ملاحظه کردیم. پی و پایه غریبی دارد که با سنگهای بزرگ و آهک و گچ پر کرده و بنا

نهاده‌اند و چندان مستحکم است که خیلی حیرت‌انگیز بود بعضی اهالی کنگور همین پی را کنده، گچ آن را در اطراف و حول و حوش می‌فروشد چرا که معدن گچ درین جلگه نیست. برای این عمارت از معدن شیرمردان نزدیک کنگور است که اگراد شل‌مران می‌گویند و در جنوب غربی کنگور در میان دو کوه کوچک واقع شده است و هنوز از پایه‌های ناتمام همین ستونها که برای قصراللموص بیرون آورد بودند در این معدن موجود است جنس این سنگ به همین سنگهای سیاه متداول نزدیک است.» (۱۳۷۲: ۵۰)

علی‌رضاخان عضدالملک در اواخر سال ۱۲۸۳ق که از طرف ناصرالدین‌شاه مأمور شد خشت‌های طلای گنبد‌های مطهر امام علی‌التقی (ع) و امام حسن‌العسکری (ع) را به عتبات ببرد، چند شبی در کنگاور مقیم شده و از معبد آن‌ها دیدن کرده است:

«در طرف جنوب پهلوی صحرا قلعه [ای] از سنگ است که گویند شمرام عروس نمرود ساخته. دیوارش از سنگهایی است که هر یک نیم ذرع قطر و دو ذرع طول دارد و ستونهایی از سنگ نصب نموده‌اند که دور هر یک زیاده از یک ذرع و نیم است بلکه دو ذرع می‌شود. از قراری که خوانین مذکور نمودند پنجاه ستون حالا موجود است و گویند در زیر خاک هم از این ستونها هست که اگر بکاوند بیرون آید. از این قبیل سنگها زیاد است که در آن قلعه افتاده. معلوم می‌شود تمام اجزاء آن قلعه از جدار و ستون و فرش و سقف سنگ بوده. حال در میان آن قلعه رعایا از خشت و گل خانه‌ها ساخته و سکنی دارند.» (عضدالملک، ۱۳۷۰: ۶۱)

البته اظهارات عضدالملک درباره بانی این بنا برآمده از ذوق افسانه‌ساز عامه است و مبتنی بر اخبار محلی. وی در ادامه به معدن سنگی اشاره می‌کند که ظاهراً شلمران است. زیرا در مسیر کنگاور به صحنه مکان دیگری مشابه شلمران وجود ندارد.

«یک شنبه غره شهر ذی‌الحجّة الحرام از کنگاور به عزم صحنه برآمده از میان آبادی و درب امامزاده و پهلوی قصراللموص گذشته از کنار کوهی که معدن سنگ‌ها است عبور نمودیم.» (همان جا ۲۰۵)

از سیاحان فرنگی نیز اوژن فلانندن در ۱۸۴۰م، معبد آن‌ها و جزئیات آن را به مذاقه بررسی نهاده و معدن چلمران از چشم وی مستور نمانده و با موشکافی ژرفی وضعیت معدن چلمران و ارتباط آن با معبد آن‌ها را تشریح کرده است:

«در سه کیلومتری، به جنوب غربی کنگاور تپه وسیعی است که معدن سنگی دارد، چنین مفهوم می‌گردد در آن کار کرده و سنگهای مستخرجه را برای ساختمان این معبد بکار

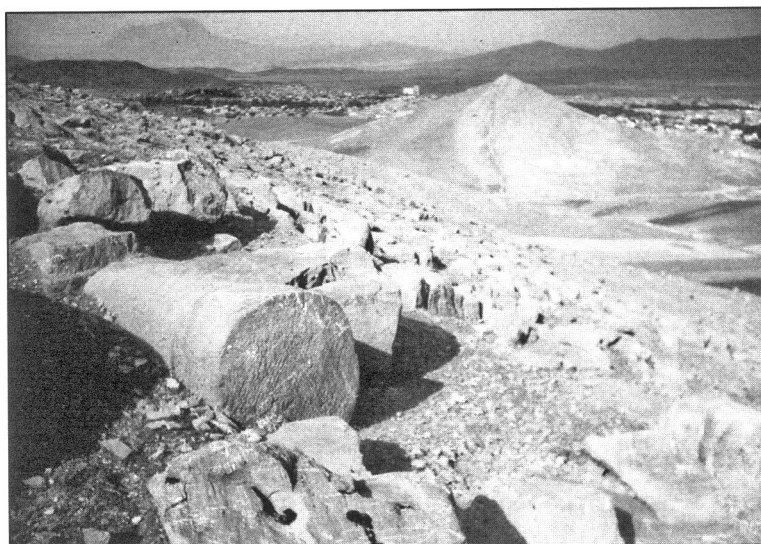
□ گویند هیچ بنایی از گچ و آجر شکوهمندتر از ایوان کسری نیست در مدائن، هیچ بنایی سنگی، زیباتر از قصرشیرین نیست. هیچ ستونی شگفت‌انگیزتر از ستونهای قصر دزدان نیست... «ابن‌فقیه، *البلدان*، ص ۱۰۲. «و قصراللموص صغیره بها قصر من حجاره علی اسطوانات و اعمال عجیبه» مقدسی، *احسن التقاسیم فی معرفة الاقالیم*، ص ۳۹۳.

■ ناصرالدین‌شاه در سفرهای داخل و خارج از ممالک محروسه همواره به آثار قدیم توجه خاص کرده است. در این باره نک: نظری، *معماری در دربار سلطان صاحب‌قران*.

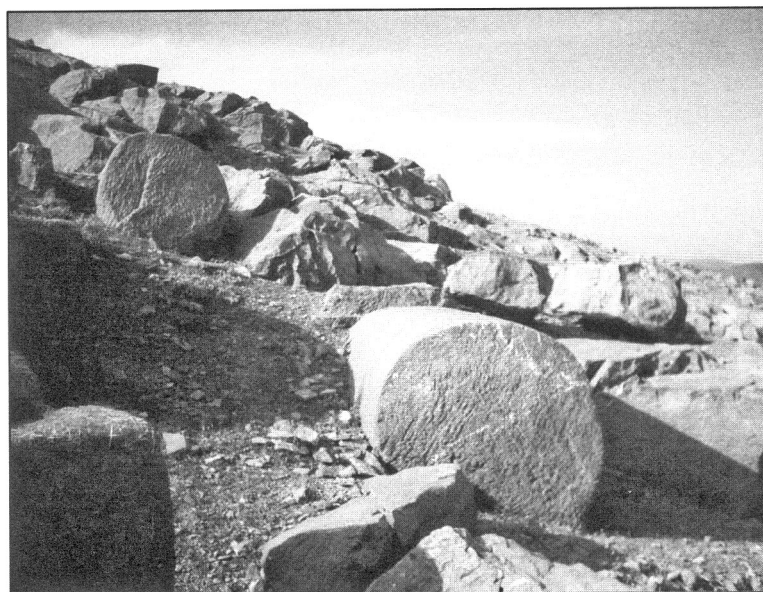
علمی هم از این حصر تصور مصون نمانده، به طوری که آغازگر فعالیت‌های علمی در معبد آناهیتا معتقد است سنگ‌های این بنا از کوه‌های ذوله و چلمران واقع در غرب پرستشگاه تأمین شده است. وی در ادامه به نحوه استخراج و تکنیک‌های برش و جداسازی قطعات سنگی می‌پردازد که علی‌الظاهر توجیه و تبیین مستند و متقنی ندارد و بر مبنای پندارها و تحلیل‌های شخصی شکل یافته است. (کامبخش فرد ۱۳۷۴: ۹۵) کاوشگران بعدی محتاطانه چلمران را دست کم یکی از اصلی‌ترین معادن کنگاور شمرده‌اند. (مهریار، ۱۳۸۳: ۸۲)

برده‌اند. در مجاور این معدن ستون‌هایی باقیست که ناتمام مانده‌اند. آیا از این معدن است که سنگ‌های مرمر را بدست آورده و در ساختمان معبد بکار برده‌اند یا این که ستون‌های ناتمام مانده را برای دیگری تراشیده‌اند؟ عقیده دوم بیشتر به حقیقت نزدیک است، نه تنها از تعداد بی‌شمار ستون‌های نیمه‌کاره بلکه از سنگ‌های زیادی که در یک صفحه توده کرده‌اند.» (فلاندن، ۱۳۲۴: ۱۶۲)

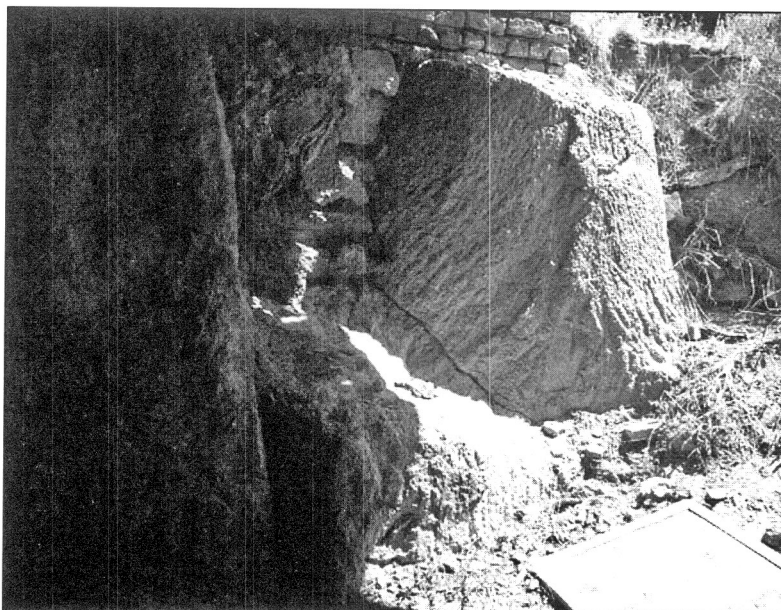
قدر مسلم این که بسیاری اشخاص معدن چلمران را می‌شناخته‌اند تا جایی که بعضاً فراتر از آن محلی برای تأمین سنگ‌های معبد تصور نکرده‌اند. البته محققین و پژوهشگران



تصویر ۱- معدن چلمران و دورنمای کنگاور



تصویر ۲- معدن چلمران؛ حجاریهای نیمه‌کاره



تصویر ۳- معدن باغ ملی؛ ساقه ستون نیمه کاره

۲. معدن باغ ملی

درون شهر کنگاور و در فاصله حدود دویست متری جناح شمال شرقی معبد، صخره تراش خورده و یک واحد ستون نیمه تراش در حیاط منزل یکی از شهروندان واقع شده است. منزل مورد نظر در منتهی الیه جنوب غربی فضای سبز شهری موسوم به باغ ملی استقرار یافته است. در بررسی دقیق تر مشخص شد که آثار مذکور بخشی از یک رگه سنگی است که بموازات محور شرقی - غربی معبد آن‌هایتا کشیده شده و دنباله ناهمواری های شمال و غرب منطقه محسوب می‌گردد که نهایتاً در جلگه جنوب کنگاور مستحیل شده است.

امروزه این رگه سنگی زیر پوشش بافت مسکونی مدفون شده و تنها چندین نقطه از آن قابل رؤیت است. در منتهی الیه شمال غرب محدوده شهری کنگاور (ساختمان هلال احمر) و در امتداد رگه مزبور بقایای تراش سنگ مشهود است و این موضوع می‌تواند به ارائه این نظر منجر گردد که در حدفاصل این دو نقطه، کارگاه استخراج سنگ دایر بوده و علی‌الاصول می‌باید به خاطر نزدیکی به معبد حجم عظیمی از آن برداشت شده و در مراحل بعدی به سراغ معادن دیگر رفته باشند. ناصرالدین شاه در روزنامه سفر به عتباتش به محوطه مورد نظر اشاره داشته است:

«دو کوه کوچک میانه مغرب جنوب قلعه کنگاور است. از بقیه نصف کار ستونها می‌گویند هنوز پای معدن است و آن سنگ شبیه است به همین سنگهای ستون.» (ناصرالدین شاه، ۱۳۷۲: ۳۷)

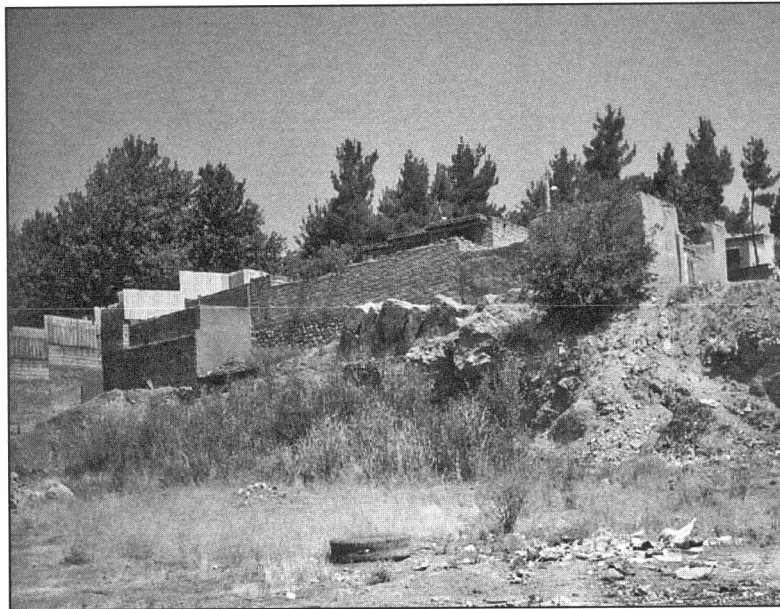
وانگهی در شرق و غرب این آثار استخراج و به فاصله نزدیکی از آن، قسمت هائی از رگه سنگی یاد شده دیده می‌شود که آثار تراش و برش بر خود دارند و ما را در اقامه این نظر که این محدوده (رگه سنگی مذکور)، معدن اصلی استخراج سنگ بوده وسوسه می‌کند. در این خصوص توجه به آهنک شیب ناهمواری های طبیعی در اراضی این ناحیه مفید می‌نماید. جهت شیب طبیعی زمین در ناحیه کنگاور از شمال و شمال غرب به سوی جنوب و شرق با آهنک متناسبی کاهش یافته تا به جلگه می‌پیوندد. با توجه به این موضوع، قاعدتاً نمی‌بایست ارتفاع این رگه کمتر از رگه موازی خود در سمت جنوبی (یعنی رگه‌ای که معبد بر آن مستقر شده) باشد، اما فی الواقع چنین نیست و می‌توان ادعان داشت که حجم معتناهی از سطح این رگه برداشته شده و ارتفاع آن به حد فعلی تقلیل یافته است. البته این موضوع جای تأمل بیشتر دارد و مستلزم بررسی و گمانه‌زنی‌هایی در محدوده مورد نظر است.^۱

دلیل دیگری که بر اولویت و اهمیت این محدوده به عنوان معدن اصلی نسبت به چلمران گواهی می‌دهد، این که

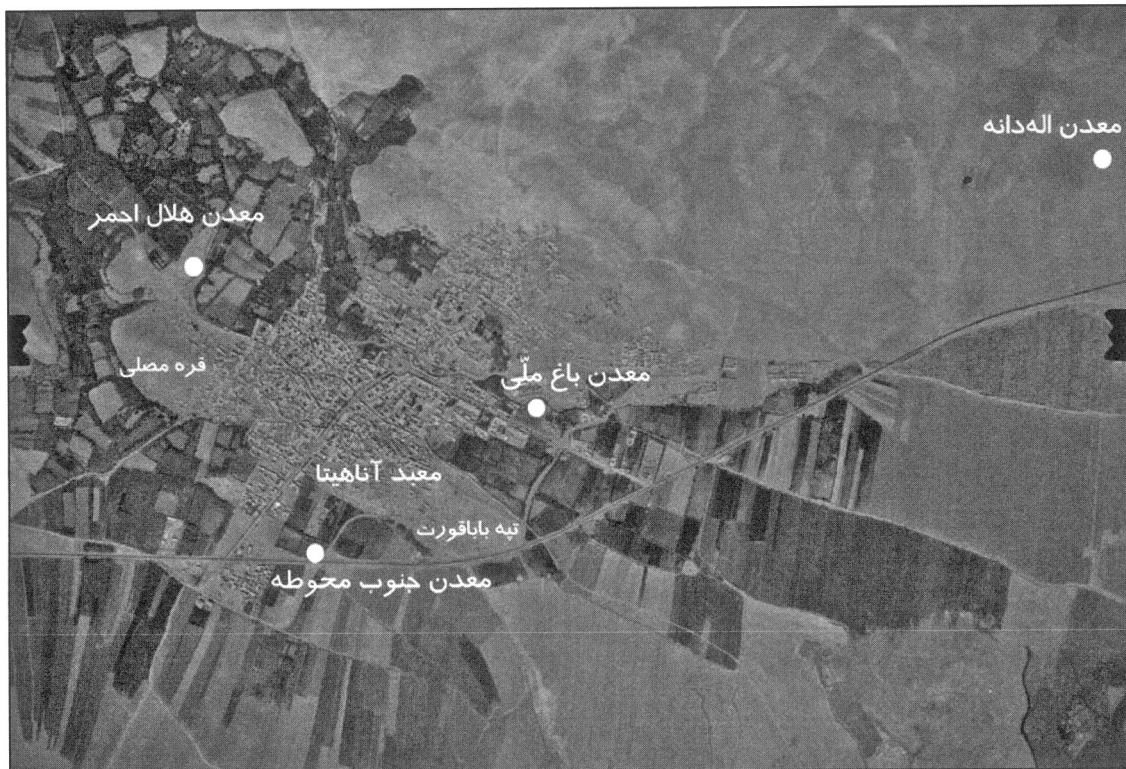
□ برخی از اهالی آنجا تصاویری از نقاط مختلف این رگه از گذشته در ذهن دارند و اخباری مبنی بر حضور صخره‌هائی سترگ و گاه تراش‌خورده و یا قواره شده ارائه می‌کنند. امروز از این آثار چیزی بیرون نمانده و یک سر زیر پوشش بافت مسکونی مدفون شده‌اند. هرازگاهی که در این محدوده تجدید بنائی صورت می‌گیرد، آثاری از صخره‌های درشت و پیوسته هویدا می‌گردد.

سنگ وزین و حجیم در بنای معبد می‌بایست بلندای کوهی از سنگ، پست شده باشد تا چنین انباشت پراکنده‌ای از آن در پیرامون یک بنای سترگ پدیدار گردد. (مهریار، ۱۳۸۳ : ۷۸)

استخراج‌های صورت گرفته از معدن چلمران آن قدر زیاد نبوده که وضع طبیعی تپه را تغییر دهد و ارتفاع آن را از تپه‌های مجاور پست‌تر گرداند. زیرا با وجود هزاران قطعه



تصویر ۴- صخره‌های برش خورده در شرق معدن باغ ملی

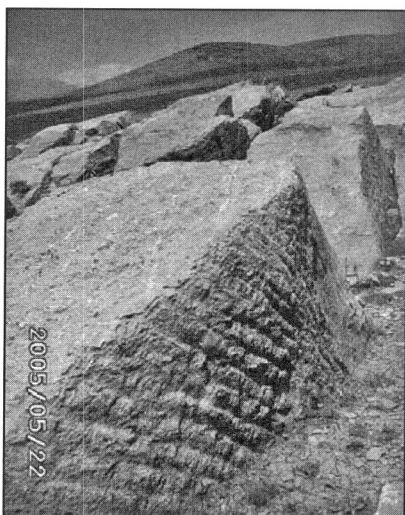


تصویر ۵- موقعیت معادن درون شهر کنگاور _ عکس هوایی سال ۱۳۴۳ شمسی

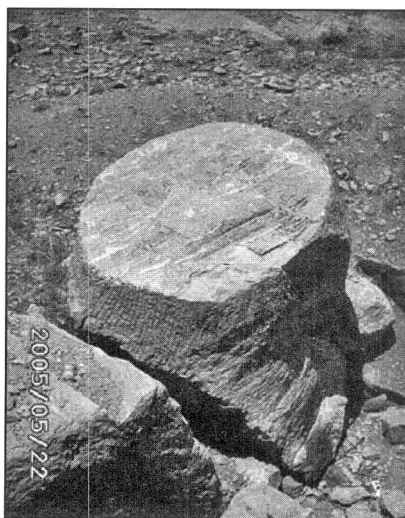
۳. معدن اله‌دانه

محل دیگری که آثار متعدد استخراج در آن باقی است، در اراضی روستای اله‌دانه در شمال شرق کنگاور موقع دارد. در این محل، آثار قابل ملاحظه‌ای از استخراج و قواره کردن چند جزء ستون و چندین قطعه حجاری مکعبی شکل دیده می‌شود. هم‌چنین شیارهای موازی بر روی چند تخته سنگ و سوراخهای موجود در سنگهای دیگر، برداشت سنگ از این مکان را گواهی می‌کند. هرچند ممکن است که این برداشت محدود به منظور بررسی و مطالعه صورت گرفته باشد و نتایجی چون عدم کیفیت مناسب سنگ و یا مسائل دیگر، حجاران را از ادامه استخراج منصرف ساخته باشد.

آن چه این معدن را نسبت به سایرین ممتاز می‌کند، وجود نقوش تجریدی روی سنگ‌های واقع در محل است که شباهت نزدیکی با نقوش سنگ‌های به کار رفته در ساختمان معبد دارد. بر بسیاری از سنگ‌های پرستشگاه ناهید، علائم و نشانه‌های انتزاعی متعددی نقر شده است. عموماً این علائم بر سنگهای غیرحجاری و نه در حجاریها، به صورت علامات نقطه‌چین کنده شده‌اند. (کامبخش فرد، ۱۳۷۴ : ۲۰۶) اما در این محوطه نقشی انتزاعی شبیه یک ماهی با چهار باله در پهلو بر روی یکی از سنگ‌های حجاری موجود در محل و نه بر سنگ لاشه ایجاد شده است.^۱ وانگهی نقش مذکور به صورت برجسته پدید آمده و از این باب نیز با علائم سنگ‌های معبد دارای تفاوت است. نمونه این نقش را بر سنگ‌های به کار رفته در ساختمان معبد می‌توان جست. هم‌چنین شیارهای ایجاد شده بر سنگ‌های این محوطه شباهت وافر با نمونه‌های مشابه در معدن تخت سلیمان و قسمت‌هایی از معدن چلمران دارد.



تصویر ۶- آثار تراش روی سنگهای معدن اله‌دانه



تصویر ۷- جزئی از یک ستون نیمه‌کاره

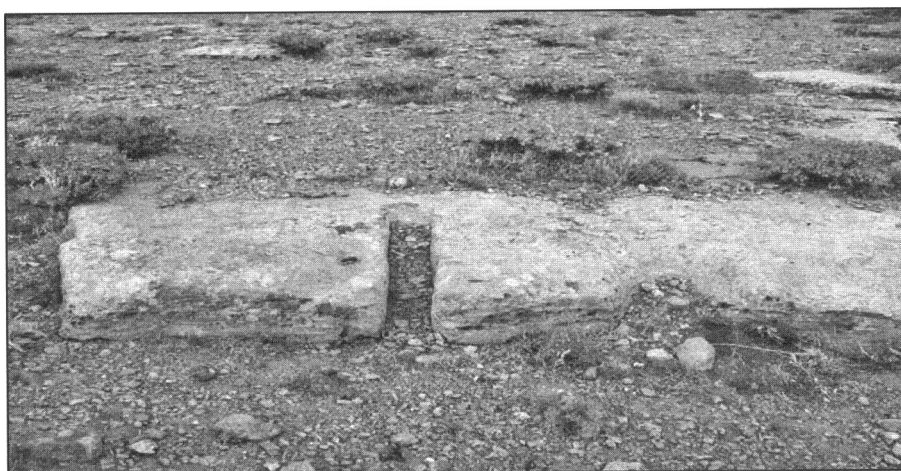


تصویر ۸- نقش ماهی بر یکی از سنگها

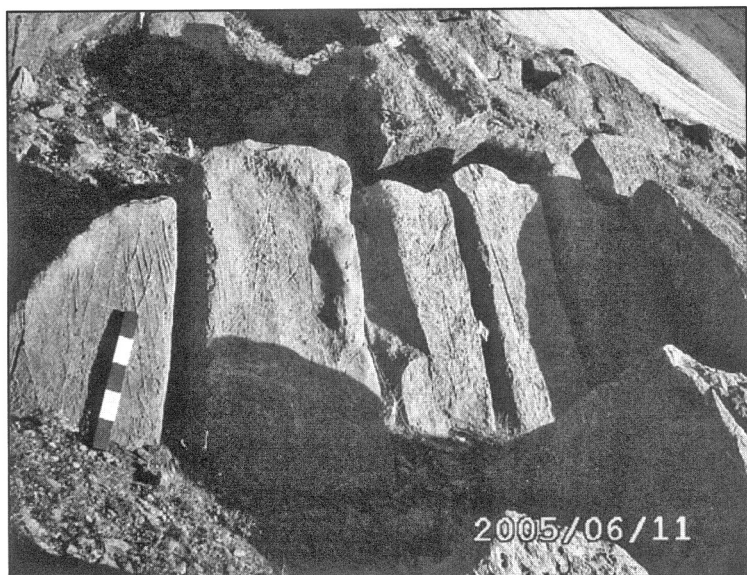
□ علائم و نشانه‌های منقور بر پشت و روی سنگ‌های حجاری بیستون و فیروزآباد فارس به حجاران منسوب شده‌اند. در کنگاور علائم و نشانه‌های مشابه عموماً بر روی سنگ‌های لاشه و غیرهندسی (باستنای دو قطعه حجاری) کنده شده و جملگی در بطن دیوار به کار رفته‌اند. اما در معدن اله‌دانه نقش موجود بر سطح تراش‌یافته سنگ حجاری ایجاد شده و از این حیث با سنت عمومی رایج در معبد آناهیتا (نقر علائم بر سنگ‌های لاشه و غیرحجاری) تفاوت دارد. در خصوص علائم منقور بر سنگ‌های معبد آناهیتا نک: کامبخش فرد، معبد آناهیتا: کنگاور، صص ۲۰۶-۲۲۴.



تصویر ۹- آثار برش در سنگهای معدن الهدانه



تصویر ۱۰- آثار برش در سنگهای معدن تخت سلیمان. عکس از: یوسف مرادی



تصویر ۱۱- سنگهای برش خورده در معدن الهدانه

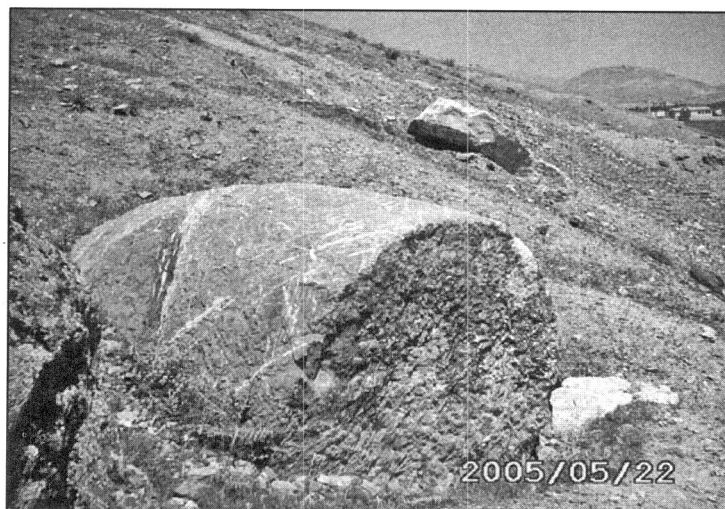
۴. معدن رستم آباد کوچک

در جانب غربی جاده کنگاور به روستای سلطان آباد و در نزدیکی قریه رستم آباد کوچک یک واحد میل ستون زبره تراش از بستر جدا شده و فی الحال در گودالی موقع دارد. این قطعه حجاری که آثار تیشه بر آن به صورت شیارهای موازی به روشنی پیداست، به صورت منفرد در این مکان رها شده است. نظیر این قطعه را در محوطه معبد می توان یافت و مشخص نیست که قطعه مزبور از بدنه صخره های سترگ آنجا جدا شده و یا از نقطه دیگری به این محل منتقل شده است. زیرا قطعه حجاری دیگری و یا آثار تراش بر صخره های حجیم و متعدد هم جوار آن یافته نمی شود. البته در فاصله دورتر و در سمت شمالی این محل و به فاصله پانصد متری، روی تپه ای در سمت جنوب راه کرمانشاه که امروزه دامنه های شرقی آن را بافت مسکونی (شهرک نیروی انتظامی) در

بر گرفته، آثار و شواهد بیشتری از استخراج سنگ مشاهده می شود.

۵. معدن قوره جیل

در اراضی شرقی روستای قوره جیل و در دامنه جنوبی تپه مرتفعی، چند قطعه سنگ تراش خورده افتاده است. روی چند قطعه معدود آثاری از تراش و شیارهایی جهت برش هویدا است. در نزدیکی این قطعات تعدادی صخره ریشه دار هم وجود دارد، اما محتمل است که قطعات مزبور از فراز تپه مجاور جدا شده و به دامنه غلطیده باشند. بنا بر این فرض، صخره های فراز تپه مورد بررسی واقع شد که نتیجه قابل اعتنائی استحصال نگردید. البته شواهد مبهمی از قبیل سطوح صاف و یا لبه های قائمه و گوشه های هندسی در بعضی نقاط بالای تپه دیده می شود، ولیکن ممکن است ناشی از شکست های طبیعی سنگ ها باشد.



تصویر ۱۲- یک ساقه ستون منفرد در نزدیکی رستم آباد تصویر

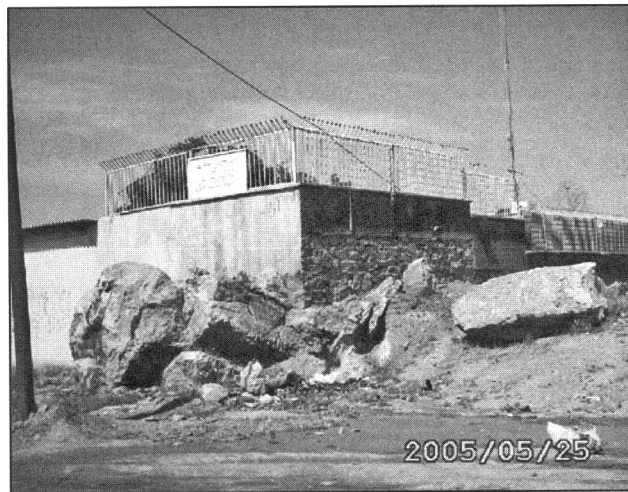


۱۳- یک قطعه سنگ تراش خورده در نزدیکی قوره جیل

۶. معدن هلال احمر

چنان که در سطور قبلی ذکر شد یک رگه سنگی به موازات محور شرقی - غربی معبد استقرار داشته و در برخی نقاط علائمی مبنی بر استخراج سنگ در آن قابل ملاحظه است. در منتهی الیه شمال شرقی شهر کنگاور، در کنار جاده منتهی به روستای فش و در امتداد رگه صخره‌ای مذکور شواهدی از برداشت سنگ حجاری شده

مربی است. بخشی از این شواهد زیر ساختمان هلال احمر مستور شده و بخشی دیگر در معرض تماشاست. این آثار شامل صخره نسبتاً بزرگی در گوشه شمال شرقی و یک قطعه سنگ ریشه‌دار که سطوح آن تراش یافته در ضلع غربی



تصویر ۱۴- صخره برش‌خورده در کنار ساختمان هلال احمر

ساختمان هلال احمر است. بر بدنه صخره مذکور نقش ردیفی از چند حفره جهت گوه‌گذاری به جای مانده است!

۷. ضلع جنوبی معبد

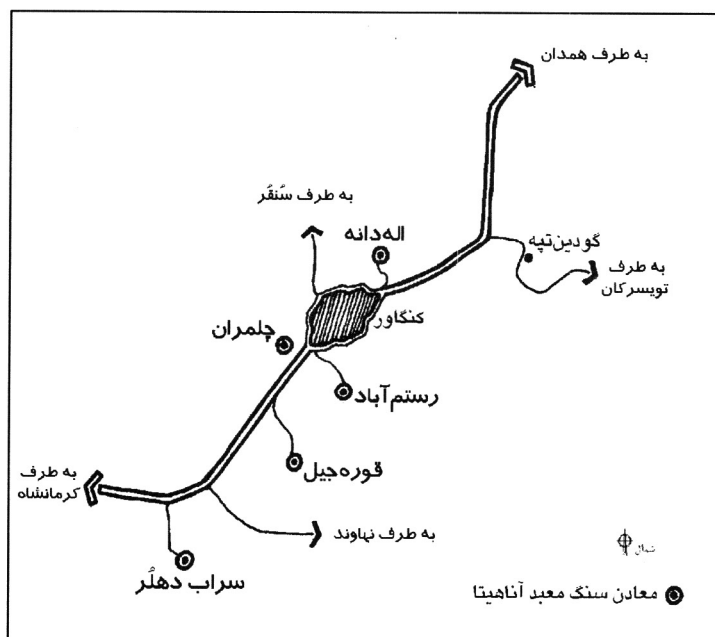
از دیگر نقاطی که در آن احتمال استخراج سنگ از آن می‌رود، محدوده‌ای در یک صد و پنجاه متری ضلع جنوبی معبد و در کنار ورودی فعلی محوطه است.

در این نقطه صخره‌ای از خاک سر برآورده که حاوی علائم استخراج است و در جریان حصارکشی عرصه محوطه تاریخی معبد به همان وضع برای معرفی نگهداری شده و دنباله آن زیر کف‌فرش پیاده‌رو مدفون شده است. (مهریار، ۱۳۸۳: ۷۸)



تصویر ۱۵- سنگ برش‌خورده در معدن هلال احمر

□ این صخره به رؤیت برخی از پژوهشگران معبد رسیده و به آن اشاره داشته‌اند ولی بنظر می‌رسد از قطعه حجاری شده پشت ساختمان بی‌خبر مانده‌اند. جهت اطلاع رجوع کنید به: مهریار، ادامه کنکاشها در معبد آناهیتا کنگاور، ص ۸۱.



تصویر ۱۶- موقعیت معادن سنگ اطراف کنگاور.

۸. بقایای باستانی دهلر

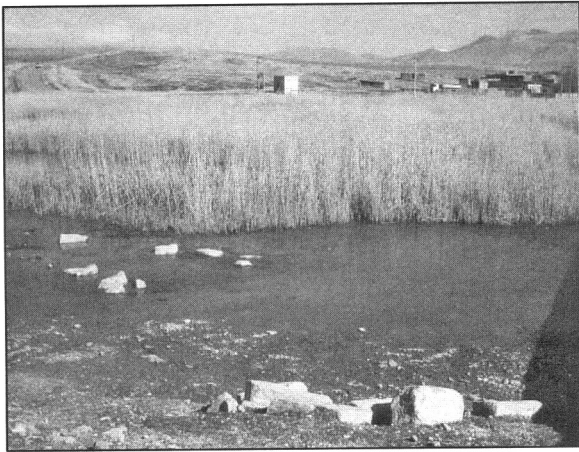
در دامنه کوهی واقع در شمال روستای سراب دهلر، بقایای آثار باستانی مشتمل بر ساخت و ساز سنگی، آجرهای پراکنده و بخشی کوچکی از یک چیدمان سنگی (شبه دیوار) در کنار چشمه آبی مشاهده می‌شود. در سمت غربی چشمه، ردیفی از سنگ‌های پاکتراش با ملاطی شبیه آن چه در بنای معبد آناهیتای کنگاور کار شده است، در دل خاک قرار یافته و حاکی از وجود ابعاد بزرگتری از بقایای باستانی نسبت به وضع موجود است. این ساخت و ساز شبیه بخشی از یک دیوار سنگی است که با سنگ پاکتراش نماسازی شده است. در وضع موجود، تعداد کمی از سنگ‌های تراش که به صورت منظم و در هیأت بخشی از یک دیوار چیده شده باقی مانده است و بعید نیست که ادامه آن زیر خاک مدفون باشد.

از طرفی در تالاب جلوی چشمه چندین قطعه سنگ مکعب و حجاری شده، از محل اصلی خود جدا و در این تالاب رها شده است. این سنگها با ظرافت تراش یافته و پرداخت شده‌اند. در این جا آثار برش بر چند صخره نزدیک به چشمه رؤیت شده و روی چند قطعه از سنگ‌های تراشیده این محل علائمی مانند علائم و نشانه‌های حجاری سنگهای معبد آناهیتا دیده می‌شود.

در شرق چشمه مزبور، شواهد متعددی مثل آجرهایی با ابعادی نزدیک به ۵۰*۵۰ سانتی‌متر و انبوهی سفال، از اهمیت این مکان خبر داده و بر وجود یک محوطه باستانی تأکید می‌ورزد. آن چه در نزدیکی آبادی دهلر وجود دارد، بقایای

یک محوطه باستانی است که در نگاه اول، مفصل و گسترده جلوه می‌کند. این محوطه در وهله اول با هدف بررسی یکی از معادن استخراج سنگ برای معبد آناهیتا مورد ارزیابی واقع شد، اما فاصله زیاد آن با کنگاور از یک سو و وجود بخشی از کوچکی از یک دیوار، قطعات تراش خورده سنگ، آجرها و سفال‌های پراکنده از سوی دیگر، چنین فرض و احتمالی را ضعیف می‌نمود. وانگهی نبودن اجزاء ستون هم می‌تواند ارتباط این محل به عنوان معدن استخراج سنگ را کمرنگ سازد.^۱ به هر روی ارتباط این محل با معبد آناهیتا یا دیگر محوطه‌های باستانی پیرامون فعلاً مشخص نیست و قاعدتاً از هرگونه اظهار نظری درباره مشخصات ظاهری، عملکرد و گاهنگاری آن پیش از انجام پژوهش‌های لازم باید احتراز جست. کاوش‌ها و مطالعات باستان‌شناسی می‌تواند پرده از ابهامات آن برداشته و مختصات آن را نمایان سازد.

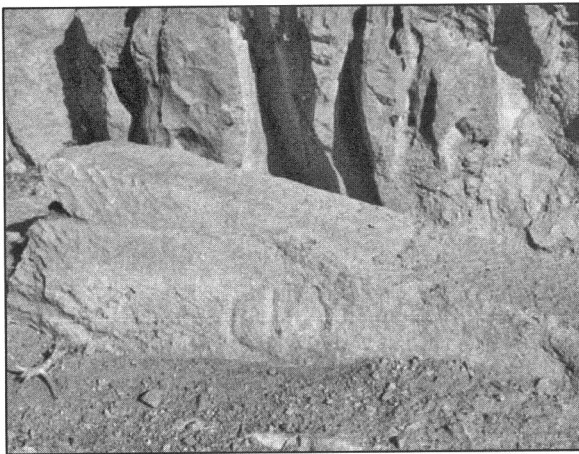
□ از این قبیل آثار ناشناخته بسیار است. در سال ۱۳۸۳ خورشیدی، دو پایه‌ستون سنگی توسط آقای یوسف عبدالتاج‌دینی (تکنسین پایگاه) در کوی آزادگان واقع در شمال شرقی کنگاور کشف شد. پایه‌ستونهای مذکور توسط نگارندگان بررسی و به محل اداره منتقل شد. در بررسی اولیه به نظر می‌رسید که قطعات مشکوفه متعلق به دوران سلوکی باشد. این قطعات از لابلای خاکی که توسط کامیون از جای دیگر به آنجا منتقل شده، توسط اهالی کوی آزادگان یافته شده و سالها از آن به عنوان سکویی برای نشستن در جلوی مغازه‌ای استفاده می‌شد. متأسفانه از جای اصلی آنها اطلاعی در دست نیست اما وجود چنین آثاری دلالت بر آثار ناشناخته بسیاری می‌دهد.



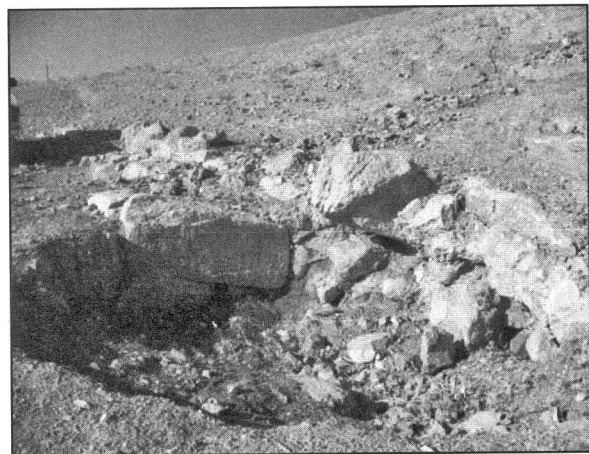
تصویر ۱۸- قطعات تراش خورده سراب دهلر



تصویر ۱۷- محوطه باستانی سراب دهلر



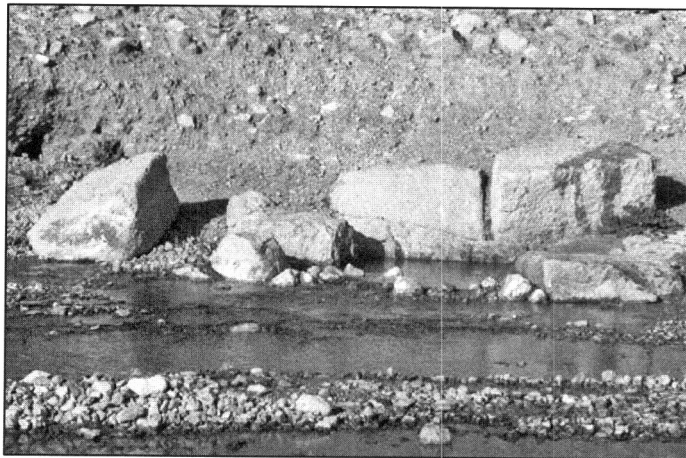
تصویر ۲۰- علامت منقور بر سنگی در سراب دهلر. عکس از: پیمان زین‌الدینی



تصویر ۱۹- بخشی از سنگهای چیده شده. عکس از: پیمان زین‌الدینی



تصویر ۲۱- چند قطعه سنگ تراشیده در دهانه چشمه. عکس از: پیمان زین‌الدینی



تصویر ۲۲- چند قطعه سنگ تراشیده در کنار آبگیر. عکس از: پیمان زین‌الدینی

نتیجه‌گیری

درباره آثار تاریخی کنگاور، بیش از هر چیز به معبد عظیم و مشهور آن‌اهیتا توجه شده و به دیگر آثار آن، از جمله معادن استخراج سنگ معبد کمتر عنایت شده است. در این مقاله نقاط متعددی به عنوان معدن سنگ مورد بازدید و بررسی واقع شد که برخی از آنها پیش از این، معرفی نشده بودند. به نظر می‌رسد همه این اماکن، معدن استخراج سنگ نبوده و برداشت از آنها در حد محدودی صورت گرفته است. ممکن است علت چنین امری برداشت به منظور آزمایش و بررسی کیفیت سنگ این نقاط بوده باشد. اگر چنین باشد، بعید نیست نقاط متعدد دیگری وجود داشته که از چشم ما مستور مانده است. از نظر نگارندگان این مقاله، معدن اصلی برداشت سنگ معبد آن‌اهیتا محدوده حدفاصل معدن باغ ملکی و بقایای هلال احمر است. از آنجا که کوه چلمران (علی‌رغم شهرت رایج‌اش) شکل طبیعی خود را حفظ کرده، محتمل است برداشت قابل‌اعتنایی از آن صورت نگرفته و معدن اصلی نباشد.

وجود جایی چون بقایای باستانی سراب دهلر موجب طرح این فرض می‌گردد که مکانهای تاریخی دیگری، غیر از آن چه تاکنون شناسائی و معرفی شده، وجود دارد که تاکنون اطلاعی از آنها در دست نیست. کشف و معرفی این اماکن و مطالعه ارتباط آنها با معبد آن‌اهیتا، می‌تواند به رفع ابهامات و مسائلی نظیر این که؛ نام درست معبد آن‌اهیتا چیست و متعلق به کدام دوره است و چه عملکردی داشته، کمک کند.

فهرست منابع

۱. ابن فقیه، ابوبکر احمد بن محمد بن اسحاق همدانی. البلدان، ترجمه ح مسعود، تهران، انتشارات بنیاد فرهنگ ایران، ۱۳۴۹.
۲. ابوعبدالله محمد بن احمد مقدسی. احسن التقاسیم فی معرفة الاقالیم، لیدن، چاپ دوم ۱۹۰۶م.
۳. حمداله مستوفی قزوینی. نزهة القلوب (المقالة الثالثة)، به سعی و اهتمام گای لسترنج، تهران، دنیای کتاب، ۱۳۶۲.
۴. عضدالملک، علی‌رضاخان. سفرنامه عضدالملک به عتبات، به کوشش حسن فرسولوند، تهران، مؤسسه پژوهش و مطالعات فرهنگی، ۱۳۷۰.
۵. فلاندن، اوژن. سفرنامه اوژن فلاندن به ایران، ترجمه حسین نورصادقی، تهران، چاپخانه روزنامه نقش جهان، چاپ دوم ۱۳۲۴.
۶. لسترنج، گای. جغرافیای تاریخی سرزمینهای خلافت شرقی، ترجمه محمود عرفان، تهران، شرکت انتشارات علمی و فرهنگی، ۱۳۷۷.
۷. کامبخش‌فرد، سیف‌اله. معبد آن‌اهیتا؛ کنگاور، تهران، سازمان میراث فرهنگی کشور، ۱۳۷۴.
۸. مهربار، محمد، احمد کبیری. ادامه کنکاشها در معبد آن‌اهیتا کنگاور، تهران، سازمان میراث فرهنگی و گردشگری، ۱۳۸۳.
۹. ناصرالدین‌شاه. شهریار جاده‌ها (سفرنامه ناصرالدین‌شاه به عتبات)، به کوشش محمدرضا عباسی - پرویز بدیعی، تهران، انتشارات سازمان اسناد ملی ایران، ۱۳۷۲.
۱۰. نظری، فرهاد، ذات‌اله نیک‌زاد. «معماری در دربار سلطان صاحب‌قران»، در: گلستان هنر، ش ۹، پانز ۱۳۸۶.
11. Azarnoush. M. "Excavation at Kangavar" Archaeologische Mitteilungen aus Iran, Band (1981), PP 69-34.